

RODZAJ OPRACOWANIA

**PROJEKT TECHNICZNY**

TEMAT

**PRZYŁĄCZA WODOCIĄGOWE  
DO BUDYNKÓW WIELORODZINNYCH**

ADRES INWESTYCJI:

98-220 Zduńska Wola  
Korczew  
dz. nr 173/2

INWESTOR:

Gmina Zduńska Wola  
ul. Zielona 30  
98-220 Zduńska Wola

PROJEKTANT  
*instalacje sanitarne*

MATEUSZ STRUSKI  
upr. nr LOD/3279/PWBS/17

wrzesień 2023

## Spis treści

### Opis techniczny

1.	Dane ogólne .....	3
1.1.	Inwestor .....	3
1.2.	Lokalizacja inwestycji .....	3
1.3.	Podstawa opracowania .....	3
1.4.	Przedmiot zamierzenia budowlanego .....	3
2.	Przyłącza wodociągowe – rozwiązania projektowe .....	3
2.1.	Opis przyjętych rozwiązań .....	3
2.2.	Dobór średnicy przyłączy .....	3
2.3.	Dobór wodomierzy .....	5
3.	Wytyczne realizacji .....	5
3.1.	Roboty przygotowawcze .....	5
3.2.	Roboty ziemne .....	5
4.	Uwagi końcowe .....	7

### Załączniki:

Informacja dotycząca BiOZ .....	9
Oświadczenie projektanta .....	12
Warunki techniczne przyłączenia do sieci wodociągowej .....	13
Uzgodnienie Zarządcy Sieci .....	15
Zaświadczenie o przynależności do ŁOIIB .....	16
Decyzja otrzymania uprawnień budowlanych .....	17
Wykaz współrzędnych geodezyjnych .....	18

### Cześć graficzna:

Projekt zagospodarowania terenu – Rys 1 .....	19
Profil przyłącza wodociągowego do budynku nr 1 – Rys 2 .....	20
Profil przyłącza wodociągowego do budynku nr 2 – Rys 3 .....	21
Schemat zabudowy wodomierza – Rys 4 .....	22
Schemat rozwiązania kolizji – Rys 5 .....	23

## **CZĘŚĆ OPISOWA**

### **1. Dane ogólne**

#### **1.1. Inwestor**

Gmina Zduńska Wola  
ul. Zielona 30  
98-220 Zduńska Wola

#### **1.2. Lokalizacja inwestycji**

98-220 Zduńska Wola  
Korczew  
dz. nr 173/2

#### **1.3. Podstawa opracowania**

- zlecenie inwestora na opracowanie projektu przyłączy wodociągowych,
- wizja lokalna,
- obowiązujące przepisy i normy
- warunki przyłączeniowe wydane przez Jan-Pol,
- mapa do celów projektowych w skali 1:500,
- uzgodnienie przebiegu trasy projektowanych przyłączy wodociągowych,

#### **1.4. Przedmiot zamierzenia budowlanego**

Opracowanie obejmuje projekt techniczny przyłączy wodociągowych do projektowanych budynków wielorodzinnych zlokalizowanych na działce nr 173/2 położonej w miejscowości Korczew, gmina Zduńska Wola.

### **2. Przyłącza wodociągowe – rozwiązania projektowe**

#### **2.1. Opis przyjętych rozwiązań**

Woda pobierana będzie na cele bytowe. Projektowane przyłącza wodociągowe wykonać zgodnie z warunkami technicznymi z projektowanego wodociągu Ø110 PEHD przebiegającego po terenie działki nr 173/2.

Włączenie każdego z przyłączy do wodociągu wykonać poprzez zastosowanie opasek samonawiercających NCS 110/50 umożliwiających dokonanie nawiercenia pod ciśnieniem. Za każdą z opasek należy zamontować zasuwę średnicy 50 mm. Trzpień zasuw wyprowadzić w rurze osłonowej do rzędnej terenu i umieścić w żeliwnych skrzynkach do zasuw wodociągowych ulicznych. Teren wokół skrzynek utwardzić przez obetonowanie, położenie zasuw trwale oznakować za pomocą tabliczki z literą D.

Przebieg przyłączy pokazano na projekcie zagospodarowania terenu.

#### **2.2. Dobór średnicy przyłączy**

Określenie przepływu obliczeniowego dla instalacji wodociągowych przyszłych budynków mieszkalnych wielorodzinnych wykonano wg normy PN-92/B-01706.

Obliczenia przyjęto uwzględniając typowe wyposażenie w urządzenia instalacyjne dla przyszłych budynków mieszkalnych wielorodzinnych.

Tabela 1. Normatywny wypływ z punktów czerpalnych (pojedynczy budynek)

Rodzaj punktu czerpalnego	Ilość punktów czerpalnych	Normatywny wypływ wody [qn]	Suma normatywnego wypływu wody [Σqn]
[-]	[szt.]	[l/s]	[l/s]
Bateria umywalkowa	12	0,14	1,68
Bateria zlewozmywakowa	12	0,14	1,68
Bateria natryskowa	12	0,30	3,60
Bateria wannowa	0	0,30	0,00
Pralka automatyczna	12	0,25	3,00
Bidet	0	0,14	0,00
WC	12	0,13	1,56
<b>[Σqn] =</b>			<b>11,52</b>

Przepływ obliczeniowy dla budynku określono na podstawie wzoru:

$$q = 0,682 * (\Sigma q_n)^{0,45} - 0,14$$

$$q = 1,91 \text{ [dm}^3/\text{s]}$$

Zapotrzebowanie wody na cele gospodarczo – bytowe dla budynku mieszkalnego jednorodzinnego przyjęto wg Rozporządzenia Ministra Infrastruktury z dnia 14 stycznia 2002 r. w sprawie określenia przeciętnych norm zużycia wody.

$$Q_{\text{śrd}} = Q_j * n * 0,001$$

$$Q_{\text{maxd}} = Q_{\text{śrd}} * N_h$$

gdzie:

$Q_{\text{śrd}}$  – średnie dobowe zapotrzebowanie na wodę dla 1 osoby [dm<sup>3</sup>/s],

$Q_{\text{maxd}}$  – maksymalne dobowe zapotrzebowanie na wodę dla 1 osoby [dm<sup>3</sup>/s],

$Q_j$  – jednostkowe zapotrzebowanie na wodę [100 dm<sup>3</sup>/s],

$n$  – liczba mieszkańców [przyjęto  $n=35$ ],

$N_h$  – współczynnik nierównomierności godzinowej [1,4]

$$Q_{\text{śrd}} = 100 * 35 * 0,001 = 3,5 \text{ [m}^3/\text{d]}$$

$$Q_{\text{maxd}} = 3,5 * 1,4 = 4,9 \text{ [m}^3/\text{d]}$$

Do obliczenia średnicy przewodu zastosowano poniższy wzór:

$$d = \sqrt{\frac{4 * Q}{\pi * v}}$$

gdzie :

$d$  – wewnętrzna średnica przewodu [m],

$Q$  – przepływ obliczeniowy [m<sup>3</sup>/s],

$V$  – prędkość przepływu dla instalacji (przyjmuje się od 0,5 do 1,0 m/s)  
przyjęto 1,0 [m/s]

Obliczenie średnicy przewodu :

$$d = \sqrt{\frac{4 * 0,00191}{\pi * 1,0}} = 0,049 \text{ m}$$

Przyjęto wewnętrzną średnicę przewodu przyłącza dla każdego z budynków: 50 mm.

Dobrano średnicę przyłącza i parametry rury dla każdego z budynków mieszkalnych: PE 63x5,8 SDR11 PN16.

### **2.3. Dobór wodomierzy**

Umowny przepływ obliczeniowy dla wodomierza:

$$Q_w = q * 3,6 = 6,88 \text{ [m}^3/\text{h]}$$
$$Q_{w \text{ max}} = 2 * q * 3,6 = 13,76 \text{ [m}^3/\text{h]}$$

Na powyższy przepływ obliczeniowy w każdym z budynków mieszkalnych zaprojektowano wodomierz skrzydełkowy Js 10 DN32 o nominalnym natężeniu przepływu  $Q_n = 10,0 \text{ m}^3/\text{h}$ , który należy zlokalizować za pierwszą zewnętrzną ścianą budynku w pomieszczeniu przystosowanym do montażu wodomierza.

Zestawy wodomierzowe należy zabezpieczyć przed uszkodzeniem mechanicznym, pozostawiając dostęp do odczytu i ewentualnych napraw.

Wodomierze należy zabudować w zestawie wodomierzowym, w którego skład wchodzi: zawór odcinający przed wodomierzem, wodomierz, zawór odcinający za wodomierzem oraz zawór zwrotny (antyskażeniowy). Montaż zgodnie z rysunkiem 3.

## **3. Wytyczne realizacji**

### **3.1. Roboty przygotowawcze**

Roboty przygotowawcze obejmują:

- wyznaczenie i przyjęcia pasa robót,
- wytyczenie robót w terenie przez uprawnionego geodetę,
- oznakowanie i zabezpieczenie terenu budowy w związku z pracami ziemnymi,
- tymczasowa organizacja ruchu pieszego i kołowego na czas trwania robót,
- powiadomienie zainteresowanych instytucji o przystąpieniu do robót,
- uzyskać zgody właścicieli gruntów na wejście w teren,

Przewody istniejącego uzbrojenia pokazane zostały na planie zagospodarowania terenu oraz na profilu podłużnym. Szczegółową lokalizację w terenie należy ustalić poprzez wykonanie wykopów kontrolnych.

### **3.2. Roboty ziemne**

#### **3.2.1. Wykopy**

Wykopy należy zabezpieczyć zgodnie z Rozporządzeniem Ministra Infrastruktury z dnia 6 lutego 2003 r. w sprawie bezpieczeństwa i higieny pracy podczas wykonywania robót budowlanych (Dz.U. 2003, Nr 47, poz. 401 I). Szczegółowe zabezpieczenia

wykopów należy dostosować do wybranej technologii prowadzenia prac ziemnych, a jeżeli to konieczne to należy wykonać projekt zabezpieczenia wykopów i istniejących konstrukcji oraz elementów towarzyszących do czego jest zobligowany wykonawca, któremu zostanie powierzony przedmiotowy zakres robót.

Wykop można wykonać ręcznie lub mechanicznie o szerokości ok. 1 m z zabezpieczeniem ścian rozporowymi płytami szalunkowymi. Zaleca się aby długość wykopów otwartych nie przekraczała 20-30 mb, a w miejscach zbliżeń do budynku 5 – 6 mb.

W przypadku wystąpienia wysokiego poziomu wód gruntowych, wykop należy odwieść poprzez wypompowanie wody z wykopu lub zastosowanie igłofiltrów.

Przed przystąpieniem do prowadzenia prac za pomocą urządzeń mechanicznych należy sprawdzić teren pracy lokalizatorem sieci i urządzeń podziemnych. W miejscach spodziewanych kolizji, zarówno zaznaczonych na planie zagospodarowania terenu jak i wykrytych podczas sprawdzenia terenu lokalizatorem, wykopy należy prowadzić ręcznie.

W miejscach bez kolizji dopuszcza się prowadzenie robót urządzeniami mechanicznymi. Ostatnie 20 cm wykopu poniżej wartości projektowanej na której będzie układana podsypka piaskowa należy wykonywać ręcznie. Szerokość wykopu należy dostosować do danej średnicy rury, wybranej technologii prowadzenia robót ziemnych oraz wybranego zabezpieczenia wykopów. Dno wykopu powinno być równe i wykonane ze spadkiem ustalonym w projekcie. Dno wykopu należy oczyścić z gruzu, betonu, kamieni i innych elementów mogących uszkodzić układane elementy. Wydobyty urobek ziemny należy zutylizować – należy założyć 100% wywozu urobku, za wyjątkiem warstwy humusu, który należy ponownie wykorzystać.

Miejsce prowadzenia prac ziemnych winno być odpowiednio oznaczone i wygradzone.

### **3.2.2. Przejście pod drogą**

Przylączy wodociągowe w całości zlokalizowane na terenie działki inwestora.

### **3.2.3. Zasypanie wykopów**

Dno wykopu przed zasypaniem powinno zostać osuszone i oczyszczone z pozostałości po instalowanych rurociągach, studniach i urządzeniach. Stosowane materiały do zasypywania i sposób zasypywania nie powinien powodować uszkodzenia ułożonych rurociągów i obiektów. Do zasypek należy użyć piasku dostarczonego na teren budowy. Wykop należy zasypywać i zagęszczać warstwami. Grubość warstw zagęszczenia dostosować do stosownego urządzenia zagęszczającego.

Teren budowy w pasie prowadzenia robót należy odtworzyć do stanu pierwotnego. Grunt należy zagęścić do uzyskania wymaganego wskaźnika w zależności od jego lokalizacji (jezdnie, wjazdy, chodniki  $I_s=1,0$  do głębokości 1,2 m i  $I_s=0,97$  poniżej tej głębokości; pod zieleńcem  $I_s=0,97$  do głębokości 1,2 m i  $I_s=0,95$  poniżej tej głębokości).

Na ostatniej wierzchniej warstwie należy zagospodarować humus, który został zdjęty jako pierwsza warstwa.

### **3.2.4. Występowanie kolizji**

W przypadku występowania kolizji z istniejącą infrastrukturą należy:

- zachować szczególną ostrożność na odcinku kolizji;

- prace prowadzić ręcznie;
- wykonać indywidualne zabezpieczenie dla trasy kolizyjnej instalacji (na kablach zastosować rurę osłonową typu AROT).

### **3.2.5. Próba szczelności i dezynfekcja**

Przed przystąpieniem do próby szczelności należy usunąć wewnętrzne zanieczyszczenia, dokonać odbioru ułożenia rurociągów tj.: głębokość ułożenia, liniowość i prawidłowość wykonanego podłoża pod przewody oraz zabezpieczyć rurociągi przed przemieszczaniem się przez częściowe ich zasypianie w miejscach, gdzie nie występują połączenia. Próbę wykonać zgodnie z normą PN - EN 805:2002 na 1,5 ciśnienia panującego w sieci wodociągowej lecz nie mniej niż 1,0 MPa.

Wyniki prób szczelności powinny być ujęte w protokołach, podpisanych przez przedstawicieli wykonawcy i nadzoru inwestycyjnego bądź użytkownika.

Dezynfekcję należy przeprowadzić roztworem wodnym podchlorynu sodu o zawartości środka dezynfekującego (czystego chloru) 20-50mg/dm<sup>3</sup>. Roztwór dezynfekujący należy pozostawić w przewodzie przez 24 godziny, po czym ponownie przepłukać przewód zgodnie z poniższymi wytycznymi:

- płukanie wstępne: min 10 wymian;
- płukanie wtórne: min 5 wymian;
- prędkość płukania: 1,0 m/s;

Po dezynfekcji sprawdzić jakość wody na zawartość wolnego chloru.

Przed oddaniem do eksploatacji przyłącza, woda w przyłączy powinna odpowiadać warunkom określonym w Rozporządzeniu Ministra Zdrowia z dn. 7 grudnia 2017 r. (Dz.U. 2017 poz. 2294).

## **4. Uwagi końcowe**

Wykonanie robót należy zlecić firmie posiadającej odpowiednie zasoby kadrowe i sprzętowe a całość robót budowlano-montażowych wykonać zgodnie z warunkami technicznymi wykonania i odbioru robót – część II – Instalacje sanitarne i przemysłowe.

Nie wyklucz się istnienia niezainwentaryzowanych elementów infrastruktury technicznej lub błędów inwentaryzacyjnych. Należy zachować szczególną ostrożność podczas prowadzenia wszelkich prac ziemnych.

Ponad to należy:

- przed przystąpieniem do robót powiadomić strony zainteresowane (Zarządcę Sieci),
- wykonać inwentaryzację geodezyjną przed zasypaniem wykopu przez uprawnionego geodetę,
- włączenia i prace montażowe na sieci wykonać w uzgodnieniu i pod nadzorem gestora sieci,
- zgłosić u Zarządcy Sieci wykonanie przyłącza do przeglądu przed zasypaniem oraz złożyć zlecenie na dokonanie odbioru technicznego,
- spisać z umowę na zaopatrzenie w wodę,
- przyłącza pozostają na stanie i konserwacji właściciela posesji.

Zabrania się stosowania materiałów nieposiadających odpowiednich aprobat technicznych, deklaracji zgodności, certyfikatów i atestów. Dopuszcza się zastosowania innych materiałów pod warunkiem posiadania przez te materiały parametrów nie

gorszych niż wskazane w opracowaniu. Pobór wody z wodociągu może nastąpić po dokonaniu przez przedstawiciela zarządcy sieci odbioru technicznego przyłączy przedstawiając inwentaryzację geodezyjną wykonanych robót oraz zamontowaniu wodomierzy.

# INFORMACJA DOTYCZĄCA BEZPIECZEŃSTWA I OCHRONY ZDROWIA

## TEMAT

### PRZYŁĄCZA WODOCIĄGOWE DO BUDYNKÓW WIELORODZINNYCH

## ADRES INWESTYCJI:

98-220 Zduńska Wola  
Korczew  
dz. nr 173/2

## INWESTOR:

Gmina Zduńska Wola  
ul. Zielona 30  
98-220 Zduńska Wola

## PROJEKTANT

*instalacje sanitarne*

MATEUSZ STRUSKI  
upr. nr LOD/3279/PWBS/17

wrzesień 2023

## **I. PODSTAWA OPRACOWANIA**

Informację niniejszą opracowano na podstawie następujących przepisów:

- Art. 20 ust. 1, pkt 1b oraz art. 35, ust. 1, pkt 3 ustawy z dnia 7 lipca 1994 roku Prawo Budowlane (tekst jednolity Dz. U. . Nr 207 z 2003 roku, Poz. 2016 z późniejszymi zmianami).
- Rozporządzenia Ministra Infrastruktury z dnia 23 czerwca 2003 roku w sprawie informacji dotyczącej bezpieczeństwa i ochrony zdrowia oraz planu bezpieczeństwa i ochrony zdrowia (Dz. U. Nr 120 z 2003 roku, Poz. 1126).

## **II. INFORMACJA DOTYCZĄCA BEZPIECZEŃSTWA I OCHRONY ZDROWIA**

### **1. ZAKRES ROBÓT DLA CAŁEGO ZAMIERZENIA BUDOWLANEGO**

- wykopy pod rurociągi,
- układanie rurociągów w wykopach,
- instalowanie elementów uzbrojenia rurociągów w postaci zasuw, studni, opasek oraz trójników,
- zasypanie wykopów z przywróceniem terenu do stanu pierwotnego.

### **2. WYKAZ ISTNIEJĄCYCH OBIEKTÓW BUDOWLANYCH**

Na rozpatrywanym terenie, znajdującym się w terenie prowadzenia robót ziemnych oraz montażowych występuje skrzyżowanie z innymi urządzeniami podziemnymi.

### **3. ELEMENTY ZAGOSPODAROWANIA DZIAŁEK MOGĄCE STWARZAĆ ZAGROŻENIA**

Na rozpatrywanym terenie nie występują elementy zagospodarowania mogące stwarzać zagrożenie bezpieczeństwa i zdrowia ludzi w czasie trwania robót budowlanych.

### **4. PRZECIWDZIAŁANIE ZAGROŻENIOM WYSTĘPUJĄCYM PODCZAS TRWANIA ROBÓT BUDOWLANYCH**

Z uwagi na prostą technologię budowy w trakcie robót nie występują istotne zagrożenia dla bezpieczeństwa i zdrowia ludzi. Należy jednak zwrócić szczególną uwagę na bezpieczeństwo ludzi podczas prowadzenia następujących robót:

- wykopy pod rurociąg – ryzyko kontaktu robotników z pracującymi maszynami,
- układanie rur plastikowych w wykopach – ryzyko przysypania w przypadku osuwania się ziemi.

### **5. INFORMACJA O WYDZIELENIU I OZNAKOWANIU MIEJSCA PROWADZENIA ROBÓT STOSOWNIE DO RODZAJU ZAGROŻENIA.**

Miejsca robót ziemnych i montażowych należy zabezpieczyć poprzez odpowiednie oznakowanie, ustawienie barier ostrzegawczych, oświetlenie w nocy światłem (patrz zał. nr 1 do Zarządzenia .....<sup>1</sup>). Dla potrzeb przejść i dojazdów dla mieszkańców wykonać mostki z zabezpieczeniem barierkami.

---

<sup>1</sup> Zarządzenie M.T G M i S W w sprawie oznakowania dróg na czas prowadzenia robót - zał. 1 i 2 (Monitor Polski nr. 24 z 16.06.1990 r.)

## **6. SPOSÓB PROWADZENIA INSTRUKTAŻU PRACOWNIKÓW PRZED PRZYSTĄPIENIEM DO ROBÓT SZCZEGÓLNIE NIEBEZPIECZNYCH**

Do wykonania robót budowlanych mogą być zatrudnieni tylko pracownicy posiadający aktualne badania lekarskie. Wszyscy pracownicy przed przystąpieniem do pracy muszą być przeszkoleni w zakresie obowiązujących przepisów BHP przy prowadzeniu tego typu robót budowlanych, w tym o konieczności stosowania przez pracowników odzieży ochronnej (ubrania, buty robocze, kaski ochronne) oraz środków ochrony indywidualnej.

## **7. SPOSÓB PRZECHOWYWANIA NA BUDOWIE MATERIAŁÓW I WYROBÓW NIEBEZPIECZNYCH.**

Nie przewiduje się gromadzenia na budowie niebezpiecznych materiałów i wyrobów.

## **8. ŚRODKI TECHNICZNE I ORGANIZACYJNE ZAPOBIEGAJĄCE NIEBEZPIECZEŃSTWOM WYNIKAJĄCYM Z WYKONANIA ROBÓT BUDOWLANYCH W STREFACH SZCZEGÓLNEGO ZAGROŻENIA ZDROWIA.**

Na czas prowadzenia robót budowlanych teren należy oznaczyć tablicami ostrzegawczymi o prowadzonych robotach, roboty te tak zorganizować, aby umożliwić komunikację.

Opracował:

## OŚWIADCZENIE

Zgodnie z wymogami ustawy z dnia 7 lipca 1994 Prawo Budowlane (Dz. U. 1994 Nr 89 poz. 414, z późn. zm.), a w szczególności art. 34 ust. 3d pkt. 3 powołanej ustawy niniejszym oświadczam, że przedkładany projekt techniczny przyłączy wodociągowych do budynków mieszkalnych wielorodzinnych sporządzony został zgodnie z obowiązującymi przepisami oraz zasadami wiedzy technicznej.

### ADRES INWESTYCJI:

98-220 Zduńska Wola  
Korczew  
dz. nr 173/2

### INWESTOR:

Gmina Zduńska Wola  
ul. Zielona 30  
98-220 Zduńska Wola

### PROJEKTANT *instalacje sanitarne*

MATEUSZ STRUSKI  
upr. nr LOD/3279/PWBS/17

## WARUNKI PRZYŁĄCZENIA DO SIECI Nr 91/2023

podłączenia do sieci wodociągowej działki o numerze  
ewidencyjnym 173/2 w miejscowości Korczew  
gm. Zduńska Wola (budynek nr 1)

PRZEDSIĘBIORSTWO USŁUGOWO - HANDLOWE  
"JAN-POL" s.c.  
Mróz J., Więckowski J., Brych E., Mierzejewska M.  
ul. Łaska 58 A, tel./fax (0-43) 823-88-52  
98-220 ZDUŃSKA WOLA  
NIP 829-000-56-64, REGON 730029205

Inwestor: Gmina Zduńska Wola  
Ul. Zielona 30  
98-220 Zduńska Wola

Nr JP/WT/91/09/2023

1. Zaprojektować przyłączy od projektowanej sieci wodociągowej PEHD Ø 110.
2. Zagłębienie wodociągu wynosi około 1,50 m.
3. Przyłączy wykonać z rur PE Ø 63.
4. Włączenie wykonać za pomocą opaski typu NCS, NORSON wraz z dodatkową zasuwą odcinającą.
5. Na przyłączy należy zamontować wodomierz w wydzielonym pomieszczeniu budynku, a w przypadku braku budynku w plastikowej szczelnej studzience wodomierzowej z atestem o średnicy Ø 1000, którą należy zamontować w odległości nie większej niż 5 m od granicy działki.
6. Na przyłączy za wodomierzem należy zamontować urządzenie zabezpieczające przed wtórnym zanieczyszczeniem sieci (zawór antyskażeniowy).
7. Zagłębienie projektowanego przyłączy powinno wynosić minimum 1,50 m.
8. Ciśnienie w miejscu włączenia wynosi ok. 0,2 MPa.
9. Średnio dobowe zapotrzebowanie do celów socjalno-bytowych dla potrzeb budynku wielorodzinnego wynosi ok 3,5 m<sup>3</sup>/d.
10. Przed rozpoczęciem robót należy dokonać zgłoszenia do P.U.H. „JAN-POL” s.c. lub Wydziału Architektury Starostwa Powiatowego w Zduńskiej Woli.
11. Projekt przyłączy wodociągowego **należy uzgodnić** w zakresie rozwiązań technicznych w P.U.H. „JAN-POL” s.c. oraz w zakresie lokalizacji i kolizji w Starostwie Powiatowym w Zduńskiej Woli - Narada Koordynacyjna, ul. Żeromskiego 10 (jeżeli zachodzi taka konieczność).
12. Materiały, które będą zastosowane do budowy przyłączy muszą uzyskać pozytywną ocenę higieniczną Państwowego Powiatowego Inspektora Sanitarnego.
13. Przed rozpoczęciem robót należy uzyskać zezwolenie zarządcy drogi.
14. Przed zasypaniem wykonane przyłączy **należy zgłosić** do odbioru przez P.U.H. „JAN-POL” s.c., ul. Łaska 58A, Zduńska Wola i zlecić inwentaryzację służbom geodezyjnym.
15. Dostarczyć legz. inwentaryzacji powykonawczej do siedziby firmy P.U.H. „JAN-POL” s.c. i zawrzeć umowę na dostarczanie wody.
16. Przyłączy pozostaje na stanie i w konserwacji właściciela posesji.

Niniejsze warunki ważne są dwa lata od chwili wydania.

Zduńska Wola, dn. 14.09.2023 r.

PUH "JAN-POL" s.c.

*Melka*  
Klaudia Melka

## WARUNKI PRZYŁĄCZENIA DO SIECI Nr 92/2023

podłączenia do sieci wodociągowej działki o numerze  
ewidencyjnym 173/2 w miejscowości Korczew  
gm. Zduńska Wola (budynek nr. 2)

PRZEDSIĘBIORSTWO USŁUGOWO-HANDLOWE  
"JAN-POL" S.C.  
Włodz J., Więckowski J., Brych E., Mierzejewska M.  
ul. Łaska 58 A, tel./fax (0-43) 823-88-52  
98-220 ZDUŃSKA WOLA  
NIP 829-000-56-64, REGON 730029205

Inwestor: Gmina Zduńska Wola  
Ul. Zielona 30  
98-220 Zduńska Wola

Nr JP/WT/92/09/2023

1. Zaprojektować przyłączy od projektowanej sieci wodociągowej PEHD Ø 110.
2. Zagłębienie wodociągu wynosi około 1,50 m.
3. Przyłączy wykonać z rur PE Ø 63.
4. Włączenie wykonać za pomocą opaski typu NCS, NORSON wraz z dodatkową zasuwą odcinającą.
5. Na przyłączy należy zamontować wodomierz w wydzielonym pomieszczeniu budynku, a w przypadku braku budynku w plastikowej szczelnej studziennicy wodomierzowej z atestem o średnicy Ø 1000, którą należy zamontować w odległości nie większej niż 5 m od granicy działki.
6. Na przyłączy za wodomierzem należy zamontować urządzenie zabezpieczające przed wtórnym zanieczyszczeniem sieci (zawór antyskażeniowy).
7. Zagłębienie projektowanego przyłączy powinno wynosić minimum 1,50 m.
8. Ciśnienie w miejscu włączenia wynosi ok. 0,2 MPa.
9. Średnio dobowe zapotrzebowanie do celów socjalno-bytowych dla potrzeb budynku wielorodzinnego wynosi ok 3,5 m<sup>3</sup>/d.
10. Przed rozpoczęciem robót należy dokonać zgłoszenia do P.U.H. „JAN-POL” s.c. lub Wydziału Architektury Starostwa Powiatowego w Zduńskiej Woli.
11. Projekt przyłączy wodociągowego **należy uzgodnić** w zakresie rozwiązań technicznych w P.U.H. „JAN-POL” s.c. oraz w zakresie lokalizacji i kolizji w Starostwie Powiatowym w Zduńskiej Woli - Narada Koordynacyjna, ul. Żeromskiego 10 (jeżeli zachodzi taka konieczność).
12. Materiały, które będą zastosowane do budowy przyłączy muszą uzyskać pozytywną ocenę higieniczną Państwowego Powiatowego Inspektora Sanitarnego.
13. Przed rozpoczęciem robót należy uzyskać zezwolenie zarządcy drogi.
14. Przed zasypaniem wykonane przyłączy **należy zgłosić** do odbioru przez P.U.H. „JAN-POL” s.c., ul. Łaska 58A, Zduńska Wola i zlecić inwentaryzację służbom geodezyjnym.
15. Dostarczyć legz. inwentaryzacji powykonawczej do siedziby firmy P.U.H. „JAN-POL” s.c. i zawrzeć umowę na dostarczanie wody.
16. Przyłączy pozostaje na stanie i w konserwacji właściciela posesji.

Niniejsze warunki ważne są dwa lata od chwili wydania.

Zduńska Wola, dn. 14.09.2023 r.

PUH "JAN-POL" s.c.  
*Melka*  
Klaudia Melka

## UZGODNIENIE DOKUMENTACJI Nr 83/2023

PRZEDSIĘBIORSTWO USŁUGOWO-HANDLOWE  
"JAN-POL" s.c.  
Mróz J., Więckowski J., Brych E., Mierzejewska M.  
ul. Łaska 58 A, tel./fax (43) 823-88-52  
98-220 ZDUŃSKA WOLA  
NIP 829-000-56-64. REGON 730029205

podłączenia do sieci wodociągowej działki numer  
ewidencyjny 173/2 usytuowanej w miejscowości  
Korczew gm. Zduńska Wola

Gmina Zduńska Wola  
Ul. Zielona 30  
98-220 Zduńska Wola

Nr JP/UD/83/09/2023

Przedsiębiorstwo Usługowo Handlowe „JAN-POL” s.c. w Zduńskiej Woli uzgadnia  
przedstawioną dokumentację z następującymi uwagami:

1. Rozpoczęcie prac **zgłosić pisemnie** do P.U.H. „JAN-POL” s.c. w Zduńskiej Woli,  
ul. Łaska 58 A z 5 dniowym wyprzedzeniem.
2. Zamknięcie i otworenie przyłącza wodociągowego dokonuje P.U.H. „JAN-POL” s.c.  
w Zduńskiej Woli – konserwator wodociągów, a pozostałe roboty należy zlecić naszej  
firmie P.U.H. „JAN-POL” s.c lub firmie posiadającej zezwolenie na wykonywanie  
instalacji sanitarnej.
3. Do odbioru końcowego przedstawić:
  - dokumentację powykonawczą,
  - inwentaryzację geodezyjną,
  - protokół odbioru robót krytych i próby ciśnieniowej z udziałem przedstawiciela  
P.U.H. „JAN-POL” s.c.
  - badania wody przez Sanepid pod względem bakteriologicznym
4. Dostawa wody nastąpi po spisaniu protokołu dopuszczenia przyłącza wodociągowego  
do eksploatacji, montażu wodomierza dostarczeniu inwentaryzacji geodezyjnej  
i podpisaniu umowy na dostawę wody z firmą P.U.H. „JAN-POL” s.c. Zduńska Wola.

Lp.	Rodzaj zgłoszenia	Miejsce zgłoszenia	Potwierdzenie zgłoszenia (podpis i data)
1.	Zgłoszenie rozpoczęcia robót	P.U.H. „JAN-POL” s.c. ul. Łaska 58 A, 98-220 Zduńska Wola	
2.	Wykonanie włączenia do sieci wodociągowej	P.U.H. „JAN-POL” s.c. ul. Łaska 58 A, 98-220 Zduńska Wola	
3.	Odbiór techniczny przyłącza .	P.U.H. „JAN-POL” s.c. ul. Łaska 58 A, 98-220 Zduńska Wola	
4.	Montaż wodomierza	P.U.H. „JAN-POL” s.c. ul. Łaska 58 A, 98-220 Zduńska Wola	
5.	Podpisanie umowy	P.U.H. „JAN-POL” s.c. ul. Łaska 58 A, 98-220 Zduńska Wola	

PUH „JAN-POL” s.c.

Aneta Nowak

Zduńska Wola, dn. 27.09.2023r.

Wykaz współrzędnych dla projektowanych  
przyłączy wodociągowych do budynków wielorodzinnych

ADRES INWESTYCJI:

98-220 Zduńska Wola

Korczew

dz. nr 173/2

INWESTOR:

Gmina Zduńska Wola

ul. Zielona 30, 98-220 Zduńska Wola

W1	5722950.47	6563461.91
Z1	5722950.42	6563462.43
W2	5722948.62	6563480.83
W3	5722951.59	6563481.16
W4	5722940.74	6563461.24
Z2	5722940.79	6563460.74
W5	5722940.91	6563459.68
W6	5722919.12	6563457.38
W7	5722917.11	6563477.51
W8	5722919.43	6563477.76

Przedsiębiorstwo geodetyjno-inżynierskie GEOPOL  
Biuro Świadczeń  
ul. Popielutówna 7a  
60-235 Poznań  
tel. 664 979 450  
REGON 366972857 NIP 8272313193



Projektowane budynki  
wielorodzinne - wg odrębnego pozwolenia

MAPA DO CELÓW PROJEKTOWYCH

Oznaczenie landytmu opracowania pracy geodetycznej	GN.6640.196.2023
Nazwa miejscowości	Korczew dz. 173/2
Identyfikator i nazwa jednostki wydającej	101904_2 - gm. Zduńska Wola
Identyfikator i nazwa obiektu ewidencyjnego	101904_20010 - Korczew
Skala mapy	1:500
Ścieżka mapy zasadniczej	6.160.28.15.2.1
Nazwa urzędu wydającego projektowane plany	2800 strona 6
Nazwa urzędu wydającego	Konstancja 1960
Oznaczenie granic obszaru, który był przedmiotem aktualizacji	-----
Oznaczenie obiektów projektowanych	-----
Informacja o skutecznym geodetycznym mapy na podstawie na zagospodarowanie gruntów, zrealizowanych w granicach projektowanej inwestycji	Wykazanie niniejszej mapy na podstawie podpisanych przez geodetów eventualnych skutecznosci geodetycznej dotyczących gruntu położonego w granicach projektowanej inwestycji budowlanej.
Oznaczenie i symbol konturu użytku gruntowego, który nie jest użytkowany w granicach projektowanej inwestycji	-----
Uwaga! Nie wyklucza się istnienia w terenie innych przedmiotów, o których braku informacji wynika z zasobów historycznych lub niedopełnienia przepisów zgłoszenia do inwentaryzacji (Ustawa Prawo Geodezyjne i Kartograficzne - Dz. U. 193 poz. 1287 z 2016r. wraz z późniejszymi zmianami.)	
Data opracowania mapy	03.03.2023r.

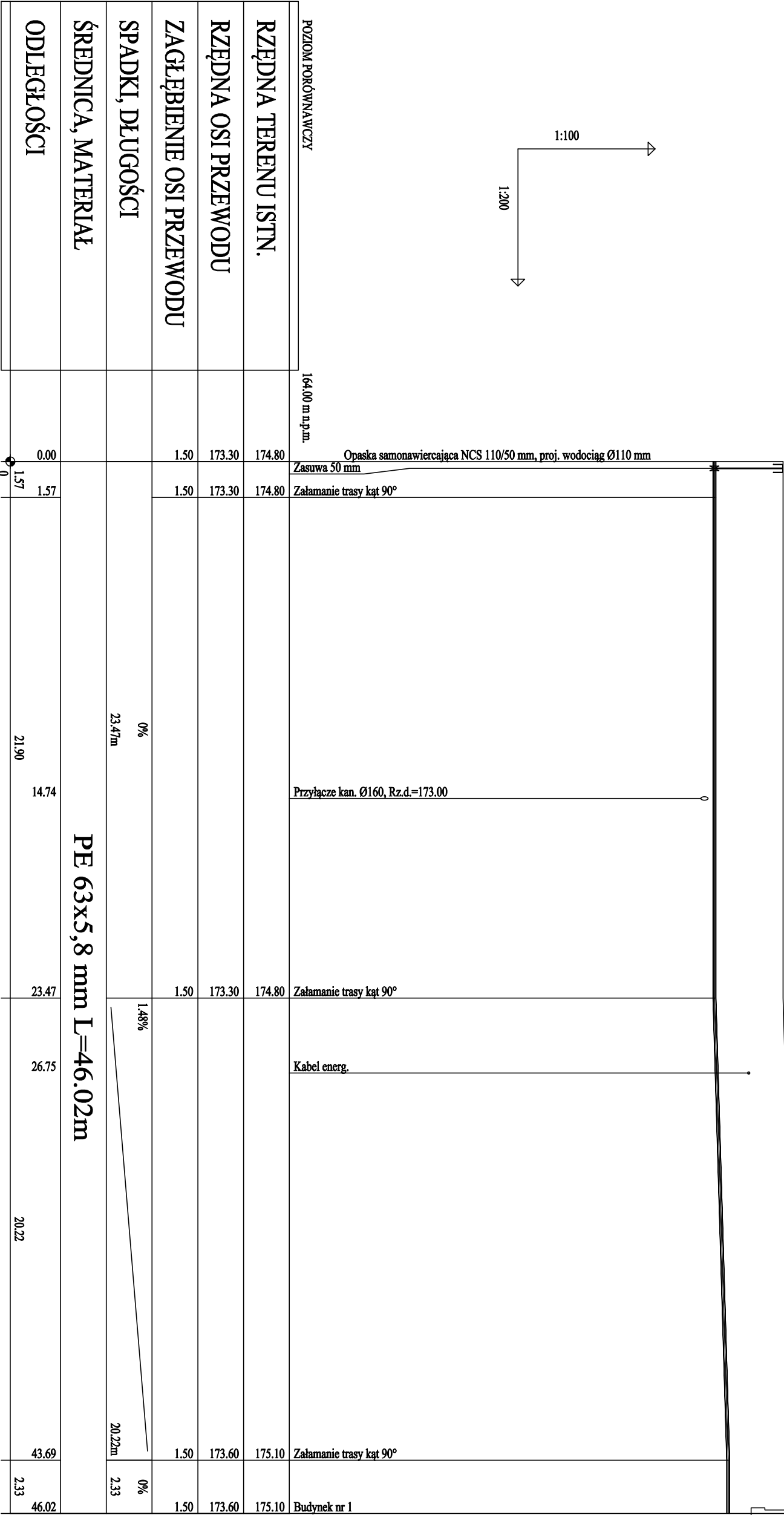
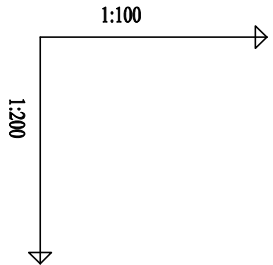
Oświadczam, że niniejszy dokument został opracowany w wyniku prac geodezyjnych i kartograficznych, których rezultaty zawiera operat techniczny pozytywnie zweryfikowany. Jednocześnie informuję, że jestem świadomy odpowiedzialności karniej za złożenie fałszywego oświadczenia. Identyfikator zgłoszenia prac	GN.6640.196.2023
Geodezyjni:	
Organ służby geodezyjnej, który otrzymał zgłoszenie:	STAROSTA POWIATU ZDUŃSKOWOLSKIEGO
Wykonawca prac geodezyjnych:	GEOPOL BLAŻEJ SWITONIAK
Nr oraz data sporządzenia dokumentu zawierającego wynik pozytywnej weryfikacji:	GN.6640.196.2023_13798 z dn. 03.03.2023
Imię i nazwisko oraz nr uprawnień zawodowych kierownika prac	Dariusz Zawis nr uprawnień: 8913

LEGENDA:

- projektowane przyłącze wodociągowe  
PE Ø63x5,8 mm - do budynku nr 1
- projektowane przyłącze wodociągowe  
PE Ø63x5,8 mm - do budynku nr 2
- rura osłonowa AROT Ø110 dla t, eNN  
Ø160 dla eWN
- zasawa żel. kol. 50 mm
- projektowana sieć wodociągowa PEHD  
Ø110x6,6 mm - wg odrębnego zgłoszenia

"Potwierdzam zgodność mapy z mapą  
do celów projektowych zgłoszoną do PODG-K  
w Zduńskiej Woli pod nr GN.6640.196.2023  
(pozytywna weryfikacja z dnia 3.03.2023)"

Temat opracowania:	PRZYŁĄCZA WODOCIĄGOWE	
Nazwa rysunku:	Projekt zagospodarowania terenu	
Lokalizacja:	Korczew, 98-220 Zduńska Wola dz. nr 173/2	Nr rys. 1
Inwestor:	Gmina Zduńska Wola ul. Zielona 30, 98-220 Zduńska Wola	Skala 1:500
Branża:	SANTARNA	Data 9.2023
Projektant:	mgr inż. Mateusz Struski upr. nr LOD/3279/PWBS/17	

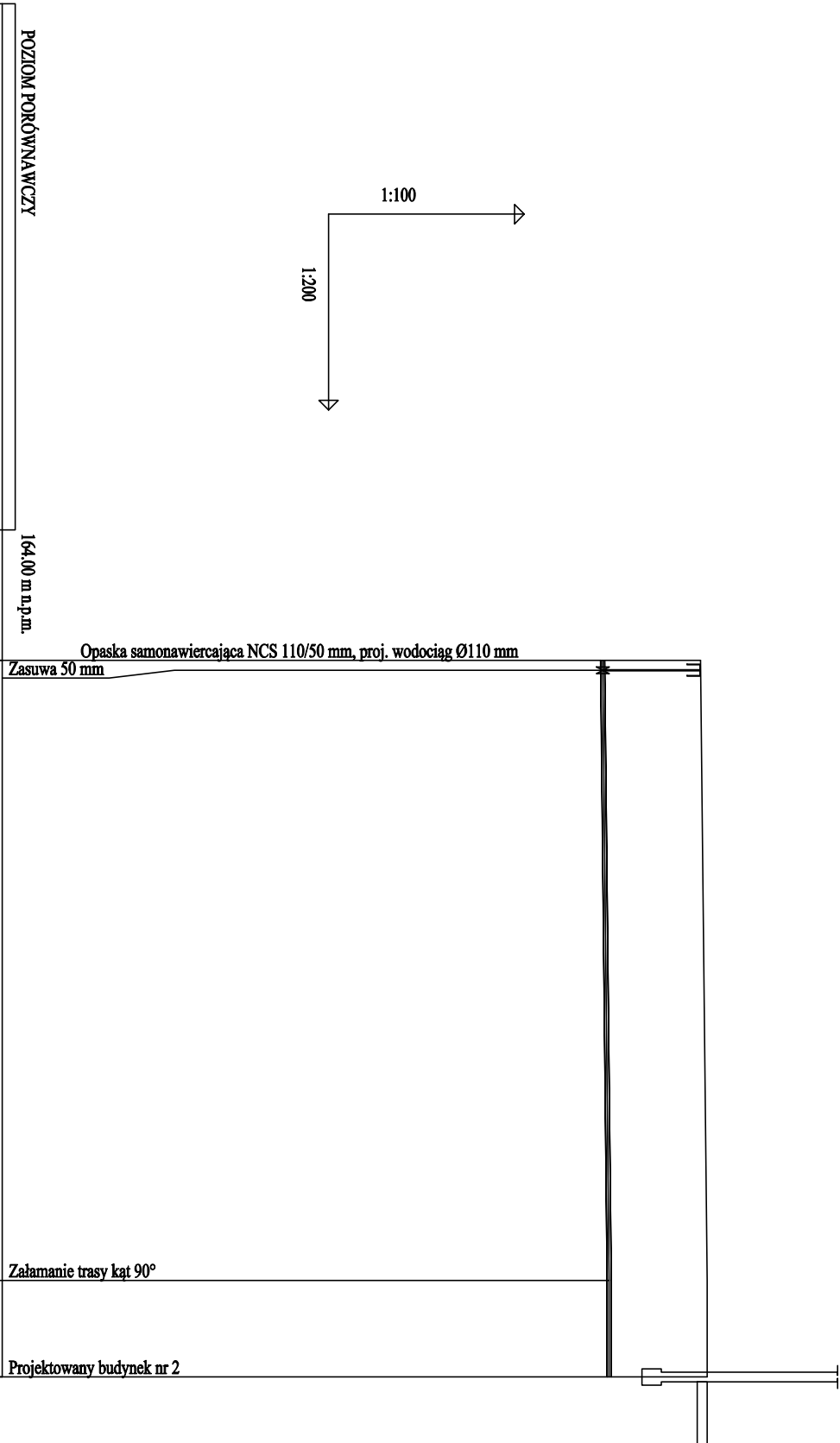


Temat opracowania:	PRZYŁĄCZA WODOCIĄGOWE		
Nazwa rysunku:	Profil przyłącza wodociągowego do budynku nr 1		
Lokalizacja:	Korczew, 98-220 Zdunska Wola dz. nr 173/2		
Inwestor:	Gmina Zdunska Wola ul. Zielona 30, 98-220 Zdunska Wola		
Branża:	SANITARNA		
Projektant:	mgr inż. Mateusz Struski upr. nr LOD/3279/PWBS/17		
	Nr rys. 2	Skala 1:200	Data 9.2023

Nr rys.  
2

Skala  
1:200

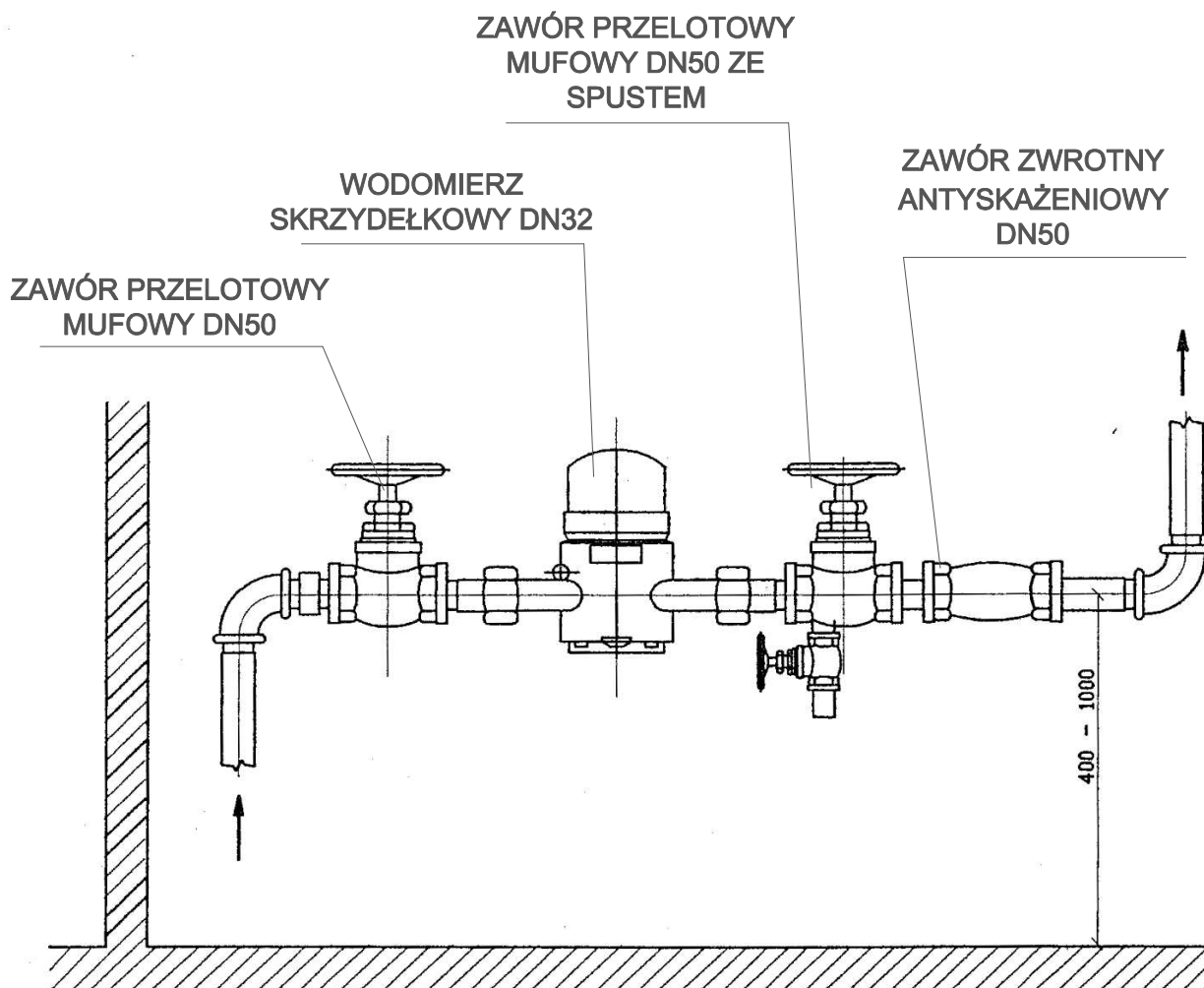
Data  
9.2023

[illegible]VI

**W2 W3**

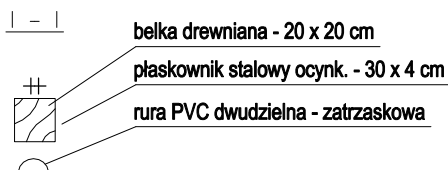
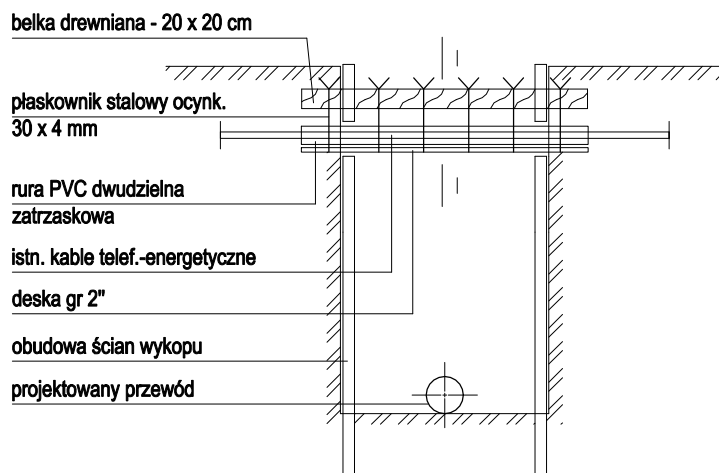
Temat opracowania:	<b>PRZYŁĄCZA WODOCIĄGOWE</b>		
Nazwa rysunku:	Profil przyłącza wodociągowego do budynku nr 2		
Lokalizacja:	Korczew, 98-220 Zdunńska Wola dz. nr 173/2	Nr rys.	3
Inwestor:	Gmina Zdunńska Wola ul. Zielona 30, 98-220 Zdunńska Wola	Skala	1:200
Branża:	SANITARNA	Data	9.2023
Projektant:	mgr inż. Mateusz Struski upr. nr LOD/3279/PWBS/17		

# ZABUDOWA WODOMIERZA W BUDYNKU - SCHEMAT



Temat opracowania:	<b>PRZYŁĄCZA WODOCIĄGOWE</b>	
Nazwa rysunku:	Schemat zabudowy wodomierza w każdym z budynków	
Lokalizacja:	Korczew, 98-220 Zduńska Wola dz. nr 173/2	Nr rys. <b>4</b>
Inwestor:	Gmina Zduńska Wola ul. Zielona 30, 98-220 Zduńska Wola	Skala -
Branża:	<b>SANITARNA</b>	Data <b>9.2023</b>
Projektant:	mgr inż. Mateusz Struski upr. nr LOD/3279/PWBS/17	

## A. ISNT. KABLE ELEKTRYCZNE, TELEFONICZNE



Temat opracowania:	<b>PRZYŁĄCZA WODOCIĄGOWE</b>	
Nazwa rysunku:	Schemat rozwiązania kolizji	
Lokalizacja:	Korczew, 98-220 Zduńska Wola dz. nr 173/2	Nr rys. 5
Inwestor:	Gmina Zduńska Wola ul. Zielona 30, 98-220 Zduńska Wola	Skala -
Branża:	SANITARNA	Data 9.2023
Projektant:	mgr inż. Mateusz Struski upr. nr LOD/3279/PWBS/17	